

CULTURA LOCAL Y BIODIVERSIDAD DE CHILOÉ

Una guía para descubrir el
Parque Tantauco



Fundación
**PARQUE
TANTAUCO**
Chiloé - Chile

fpm

FUNDACIÓN
FUTURO 

PARQUE TANTAUACO

Programa Educación Cultural Ambiental
CULTURA AMBIENTAL Y BIODIVERSIDAD DE CHILOÉ
Una guía para descubrir el Parque Tantauaco

2022

EQUIPO EDITORIAL

Alan Bannister Hepp – Carolina Sepúlveda – Javiera Lucero – Miriam Molina
Damián Valdés – Carmen Ariztía – Magdalena Piñera Morel

DISEÑO Y DIAGRAMACIÓN

www.primalab.cl

ILUSTRACIONES

Emilia Valle www.primalab.cl

FOTOGRAFÍA

Alan Bannister Hepp
Esteban Tapia Brunet
Francisco Ibarra
Banco de fotos Parque Tantauaco

AGRADECIMIENTOS

A los coordinadores y monitores ambientales que han trabajado en el programa de Educación Ambiental de Tantauaco: Manuel Valdés, Lito Quezada, Lorena Huaitro, Enzo Escobar, Catalina Cartes, Miriam Molina y Daniela Cuevas.

A Manuel Valdés que realizó la primera guía del Bosque de Yaldad por encargo de Parque Tantauaco y que inspira esta nueva versión actualizada.

A los científicos e investigadores que han realizado parte de sus trabajos en Tantauaco, aportando al conocimiento de los ecosistemas presentes en Tantauaco: Jan Bannister Hepp, Claudio Soto Azat, Jose Miguel Serrano, Carolina León, Mauricio Alvarez, Javier Cabello Stom, Andrés Valenzuela, Catherine Chirgwin, Dario Moreira, Javier Millan, Cayetano Espinoza y Marjorie Fuentes.

CULTURA LOCAL Y BIODIVERSIDAD DE CHILOÉ

Una guía para descubrir el
Parque Tantauaco



¡Bienvenidos!



Prohibida su venta



Fundación
**PARQUE
TANTAUACO**
Chiloé - Chile



**FUNDACIÓN
FUTURO**

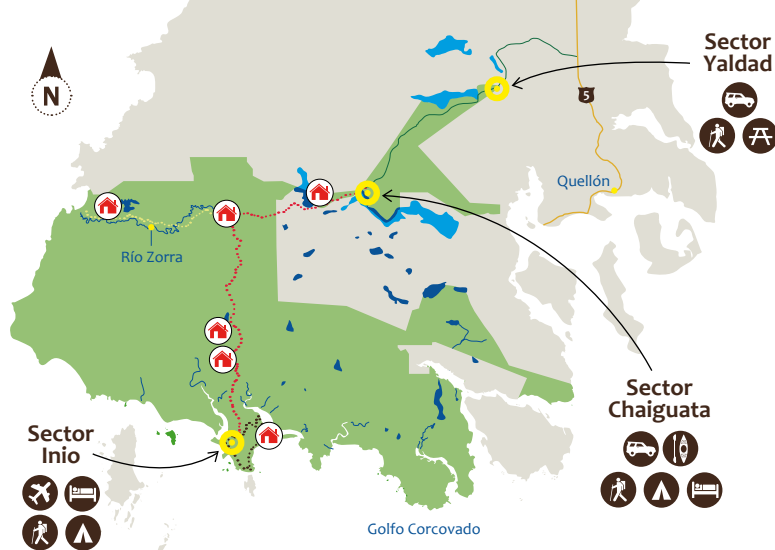
PARQUE TANTAUCO TE INVITA A DESCUBRIR

La cultura local y el bosque nord-patagónico de Chiloé

Parque Tantauco es una iniciativa de conservación voluntaria abierta a la comunidad, que protege más de 100 mil hectáreas de ecosistemas declarados prioritarios para la conservación en el año 2003, por la Estrategia Nacional de Biodiversidad. Desde el año 2006, Tantauco protege especies de flora y fauna que habitan en un enorme territorio ubicado en la Comuna de Quellón, en el Sur de la gran isla de Chiloé. Este Parque, pionero en Chile, aporta en la conservación de los últimos territorios vírgenes que quedan en Chiloé, asegurando que las actuales y futuras generaciones puedan conocer el bosque nativo tal como lo vieron los antiguos habitantes de la costa suroriental de Chiloé, los Chonos.

Te invitamos a través de esta guía a descubrir la cultura de Chiloé, y los diversos ecosistemas del Parque Tantauco, con su bosque Nord-Patagónico, que se destaca como una transición entre el bosque Siempreverde Valdiviano y el Austral bosque Magallánico.

Maravíllate con la cultura olvidada de los Chonos, conoce a los Huilliches y la cultura rural chilota, para luego descubrir las Turberas, los Cipresales, los Tepuales y el bosque dominado por Mañíos, Tepas y Olivillos.



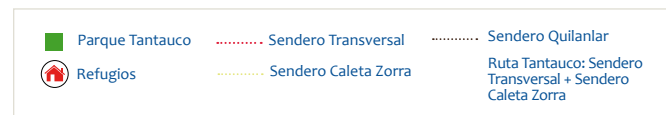
LOS SENDEROS DE TANTAUCO

La ruta perfecta para conocer la naturaleza de Chiloé

Parque Tantauco tiene implementada una extensa red de senderos de más de 130 kilómetros de longitud, con distintos niveles de dificultad y duración.

Dependiendo del tiempo disponible, puedes elegir visitar por el día el área de **Yaldad** cercana a la ruta 5, o explorar hacia el interior del Parque llegando en vehículo hasta **Chaiguata**, donde puedes alojar en nuestro camping o domos.

Los más aventureros pueden llegar a **Inio**, el área sur del Parque, donde nuevos senderos los esperan.



Recorre los senderos.

Abre los ojos.

Camina en silencio y desconéctate para conectarte con la naturaleza.

¡130 KM DE SENDEROS PARA TI!

Planifica tu visita y recorrido según tu tiempo y estado físico. Infórmate y prepara tu trekking en Tantauco para disfrutarlo al máximo. Conoce aquí los detalles de cada sendero:

SENDERO RIO YALDAD	RY		2,7k	3 hrs
SENDERO DARWIN	SD	Sector Yaldad	0,5K	30 min
SENDERO SIEMPREVERDE	SV		0,5k	30 min
SENDERO BOSQUE HUNDIDO	BH	Sector Chaiguata	2k	2 hrs
SENDERO LOS ÑIRRES	LÑ		5k	3 hrs
SENDERO PUNTA ROCOSA	PR	Sector Inío	4,5k	3 hrs
SENDERO ALTOS INIO	AI		6,4K	4 hrs
SENDERO LAGO CHAIGUACO	LC	Senderos largos	17k	2 días
SENDERO QUILANLAR	SQ		22k	2 días
SENDERO TRANSVERSAL	ST		52k	5 días
SENDERO CALETA ZORRA	CZ		82k	7 días
RUTA TANTAUCO	ST+CZ		94k	8 días

¡CÚIDATE EN LOS SENDEROS

Los senderos de Tantauco están marcados para que puedas ser tu propio guía.

Cada 100 metros verás un triángulo que contiene las iniciales que identifican el sendero en que estás y la distancia que llevas.

Úsalos para saber cuánto te falta y no perderte.

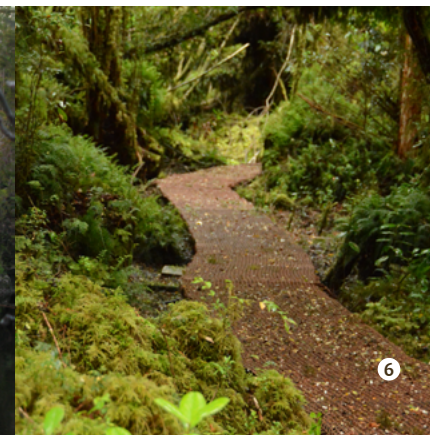


- ✓ Averigua bien la información de longitud y duración del sendero antes de partir.
- ✓ No camines solo/a.
- ✓ Informa al guardaparque de tus planes.
- ✓ No te salgas nunca del sendero.

La seguridad depende de ti!



5



6



Senderos Yaldad

Senderos cortos familiares, en medio de un Bosque Nord-Patagónico en perfecto estado de conservación. Visita el centro de visitantes y el gran Mañío abuelo.



Sendero Chaiguaco

Puedes aventurarte por el día, en un circuito de unas 6 a 7 horas, o disfrutar de una experiencia en refugio o camping, recorriendo bosques, turberas y observación de Fauna.



Senderos Chaiguata

En Chaiguata se inician los senderos largos. También se puede disfrutar de un sendero corto imperdible, El Bosque Hundido, con sus puentes colgantes y su gran pasarela Hued Hued.



Sendero Punta Rocosa

En Inío, podrás disfrutar de las vistas del Faro, visitar playas y explorar la Caverna de Inío, donde habitaban los antiguos Chonos.



DISTANCIA: 4,5 K M
TIEMPO RECOMENDADO 3 A 4 HRS

¿CÓMO SE ORGANIZA ESTA GUÍA?

Esta guía está organizada de tal forma que irás conociendo los distintos ambientes y ecosistemas del gran bosque Nord-Patagónico del Parque Tantauco.

Mientras vayas recorriendo los senderos, esta guía te irá presentando en fotos e ilustraciones las principales especies que conviven en ese ambiente, tratando de mostrar las cientos de interacciones que se producen en el complejo y diverso bosque de Tantauco.



Indican el estado de conservación de la especie. Un punto rojo significa que es una especie bastante frecuente, pero cuatro puntos, indica que estas frente a una especie muy rara o en grave peligro de extinción.



Indican la dificultad de ver la especie. Una de fácil avistamiento tendrá un punto azul mientras que una muy difícil de avistar, como el Monito del monte, tendrá cuatro.

Cada sección tiene una ilustración principal, que muestra un ecosistema y destaca un árbol en específico. Además, cada lámina te muestra dónde es más probable ver a una u otra especie.

ALGUNOS TIPS PARA UNA BUENA OBSERVACIÓN

Este bosque es muy diverso y conviven cientos de especies de hongos, animales y vegetales.



¡Pero atención!
Observarlos no es tan fácil. Prepárate. Debes estar muy atento a las señales y usar esta guía para saber dónde y cómo buscar.

- ✔ Las mañanas y las tardes son los mejores momentos para la observación de fauna y la mejor hora para sacar fotos, ya que la luz es mucho más interesante.
- ✔ Mantente en silencio y haz el menor ruido posible. Si estas atento a los sonidos del bosque, descubrirás a los animales antes de que se escondan.
- ✔ Usa ropa poco llamativa y de colores parecidos al bosque.
- ✔ Camina atento y muy lento, mira la vegetación junto al sendero. Mientras avanzas podrías ver a varios pequeños animales que se mueven.
- ✔ Si se cruza un animal en tu camino, detente o muévete lo más lento posible para que no se asuste o se aleje.
- ✔ Pon atención en las pozas de agua y los troncos podridos. ¡Hay todo un mundo por descubrir en ellos!
- ✔ Si mueves alguna piedra o un tronco por favor déjala tal como estaba.

REGISTRA TUS OBSERVACIONES

Usa la parte final de esta guía para anotar tus observaciones. Recorre el bosque y aprende de la naturaleza que te rodea.

¿POR QUE TANTAUCO ES TAN IMPORTANTE?

Conoce cuales son los objetos de conservación de Parque Tantauco. En ellos enfocamos nuestros esfuerzos y trabajo, para garantizar su conservación para las futuras generaciones.

1 - Cultura Chonos

La cultura olvidada de los Chonos es la base de las tradiciones actuales de Chiloé, que históricamente se mezclaron con los Huilliches y españoles, y vivieron en profundo aislamiento por siglos.

La costa de Inío posee importantes vestigios de la cultura Chona, que nos interesa difundir y poner en valor.



2 - Ciprés de las Guaitecas

El árbol emblemático de Tantauco y que puede llegar a vivir hasta 800 años, se muestra en su esplendor en los bosques vírgenes del Valle del río Zorra. Miles de hectáreas fueron quemadas en 1942, en los mega incendios que afectaron todo el sur de Chiloé. En Tantauco nos interesa trabajar en la restauración de estos importantes ecosistemas.

3 - Bosque Nord-Patagónico

Las extensas áreas de bosque Siempreverde, Tepuales, Olivillos, y otras especies emblemáticas del bosque de Chiloé encuentran protección en Tantauco. La tala ilegal e indiscriminada es la mayor amenaza del bosque y de toda la fauna que habita en ella. El Pudú, el Carpintero Negro, el gran Caracol del Bosque y el pequeño Monito del Monte, dependen de este ecosistema para su supervivencia.



4 - Zorro de Chiloé

Tantauco le ofrece al Zorro Chilote o Zorro de Darwin un refugio de más de 110 mil ha de territorio protegido, donde los últimos individuos de esta especie en peligro de extinción tienen una esperanza de sobrevivir del avance de modernización y el poblamiento humano.



5 - Turberas

Las Turberas son claves en la regulación del agua en Chiloé, ya que son grandes esponjas que absorben agua y la liberan poco a poco. Son los “glaciares de Chiloé”, ecosistemas claves en un contexto de cambio climático a nivel global. Tantauco protege la reserva de turberas más grande de Chiloé.



CULTURA LOCAL





CHONOS, CANOEROS DEL ARCHIPIÉLAGO

El Pueblo Chono fue el más nórdico de los pueblos canoeros patagónicos, navegantes que habitaron desde el Norte de Chiloé hasta el Sur de Puerto Aysén. Podemos encontrar vestigios de su presencia que tienen aproximadamente 5.500 años de antigüedad.

Los Chonos se movían en canoas de tabloncillos de alerce o corteza, llamadas **Dalcas (1)**, viviendo siempre cercanos a la costa. Se alimentaban de mariscos, peces, lobos marinos, otros mamíferos menores y algunas aves marinas. Los peces eran atrapados mediante anzuelos de hueso, redes de corteza o en corrales de pesca, los cuales eran hechos con piedras, varas y maderas.

En las playas y cavernas que usaban habitualmente para descansar entre sus navegaciones, se formaron a lo largo de los siglos los **Conchales (2)** que son claros vestigios de su presencia en las costas de Chiloé y las Guaitecas.

Actualmente en las **Cavernas (3)** cercanas a Iníu aún es posible ver conchales. Se han encontrado **Restos Óseos (4)** de estos antiguos canoeros, así como sus **Herramientas (5)**, que es posible ver en el Museo de Iníu.

1 Dalca



2 Conchal



3 Caverna Iníu



4 Restos Óseos



5 Herramienta



6 Playa Quilánlar



Olivillo Costero *Aextoxicon Punctatum*

El Olivillo es un árbol que crece en la orilla del mar y alcanza importantes alturas. Por su fina madera ha sido extensivamente talado y hoy se encuentra el peligro de desaparecer. Su silueta es fácil de distinguir, peinada gracias al fuerte y constante viento Sur-Oeste que proviene del océano pacífico. Sus frutos, al madurar, son muy parecidos a una aceituna, por lo que recibe su nombre.

¿SABIAS QUÉ?

En las cuevas presentes en las costas de Tantauco (Iníu y Quilánlar) se han encontrado muchos conchales, puntas de flecha e incluso osamentas humanas de los Chonos. Algunas de ellas se encuentran en el museo de Iníu y otras fueron llevadas al Museo de historia natural en Santiago.





HUILICHES, EL PUEBLO MAPUCHE DE CHILOÉ

Los Huilliches de Chiloé son una cultura originaria con una estrecha herencia mapuche y que a través de siglos fueron incorporando las tradiciones y costumbres de los pueblos canoeros Chonos.

También llamados Veliches, los Huilliches son un pueblo con una estrecha relación con el bosque, la tierra y los recursos que ofrece el bordemar.

Sus principales cultivos fueron la **Quinoa (1)**, el **Maíz (2)**, y las cientos de variedades de **Papas Nativas (3)**, que se conservan hasta la actualidad. El actual **Fogón Chilote (4)** proviene de la **Ruca (5)** huilliche que por siglos se usó como casa, lugar de reunión y espacio para ahumar sus productos.

El lonko es el líder de un grupo de familias o cavies y su **Símbolo (6)** es un lucero amarillo que simboliza los siete poderes de la naturaleza (Lluvia, viento, sol, cielo, mar, trueno y el bosque), sobre un fondo café, azul y verde, que simbolizan la tierra (Ñuque Mapu), mar (Lafken) y bosque (Lemu).

Con la llegada de los españoles en el siglo XVI, la población se redujo dramáticamente producto del trabajo forzoso en las encomiendas y las enfermedades.

Sin embargo, la identidad y la cultura del pueblo Huilliche sigue aún vigente con la revalorización de sus tradiciones y lengua.

1 Quinoa



2 Maíz



3 Papas Nativas



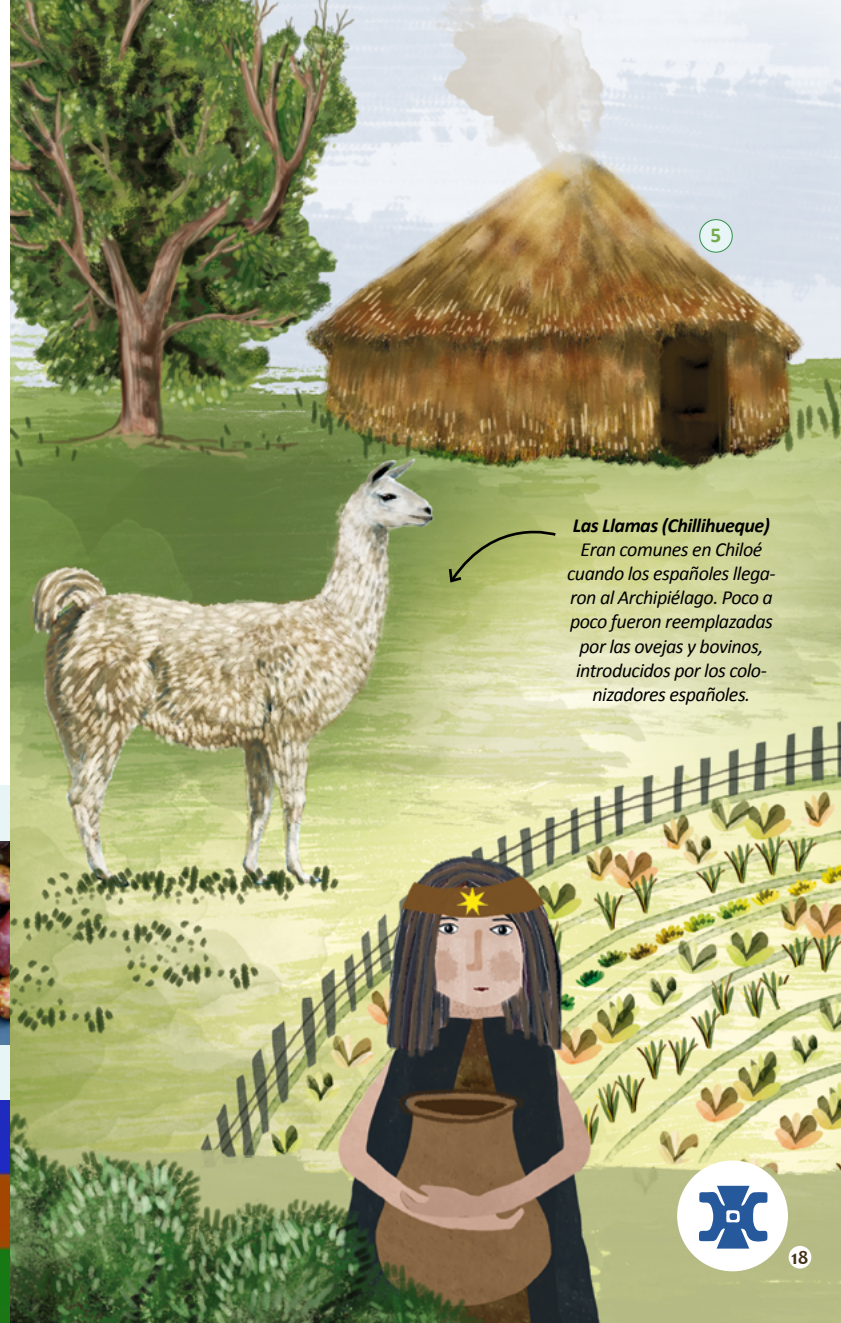
4 Fogón Chilote



5 Ruca



6 Símbolo Huilliche



5

Las Llamas (Chillihueque)
Eran comunes en Chiloé cuando los españoles llegaron al Archipiélago. Poco a poco fueron reemplazadas por las ovejas y bovinos, introducidos por los colonizadores españoles.





CULTURA CHILOTA RURAL, UN PATRIMONIO PARA TODA LA HUMANIDAD

La cultura rural chilota, basada en una mezcla de actividades agrícolas, forestales y de bordemar, es sin duda una herencia de las tradiciones de los pueblos Chonos y Huilliches. A esto se suma la influencia de los españoles y la posterior incorporación de Chiloé a Chile (1826 en el tratado de Tantauco), una sumatoria de influencia y culturas, que definen la historia, las tradiciones y las costumbres de este lejano Archipiélago.

Este territorio conserva aún sus tradiciones, como la **Minga (1)** (trabajo comunitario), sus **Artilugios de Madera (2)** para elaborar chicha, y se producen especies icónicas como el **Cordero Chilote (3)**, la **Frutilla Nativa (4)** y las muy conocidas papas chilotas de diversos colores.

A todos estos elementos se suman los diversos usos de la madera, en forma de **Tejuelas (5)**, lanchones chilotes contruidos hábilmente por carpinteros de ribera, los palafitos y las famosas **16 Iglesias Patrimonio de la Humanidad (6)**.

Estas únicas condiciones, atributos, características culturales y ambientales de Chiloé, hacen merecedora a la Isla la obtención en 2011 la categoría de sitio SIPAM (Sistemas Importantes de Patrimonio Agrícola Mundial), un reconocimiento mundial de la FAO a la riqueza cultural y a la agro-biodiversidad de Chiloé.

¿SABIAS QUÉ?
Antes de la llegada de los humanos a Chiloé, la isla estaba completamente cubierta de bosques. El nombre de la isla de Chiloé viene de las miles de gaviotas que habitaban su bordemar, rodeados de un bosque impenetrable. Chil-hué, lugar de gaviotas.



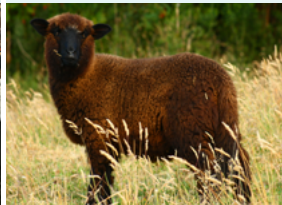
1 Minga



2 Maja de Manzana



3 Cordero Chilote



4 Frutilla Nativa



5 Tejuela de Alerce



6 Iglesias de Chiloé



Cultura Campesina
Chiloé posee una larga tradición campesina de subsistencia, potenciada por varios siglos de aislamiento durante la colonización española. Los chilotes de esos años tuvieron que inventar maquinas y artilugios de madera, además de cultivar sus propios alimentos, dado que no había comercio o intercambio con el continente.



LOS ECOSISTEMAS
DEL BOSQUE
NORD - PATAGÓNICO





HONGOS Y LÍQUENES

¿Dónde verlos en Tantauco? Senderos Río Yaldad, Altos Inío, Quilanlar, Transversal.

Los Hongos (1-2-3-4-7-8-9)

Se pueden encontrar en lugares húmedos, como troncos podridos, árboles sanos, hojas caídas, animales muertos e incluso animales vivos. Existen muchos tipos y familias de hongos, con variadas formas, colores y tamaños. Ten cuidado, muchos son venenosos. La mejor época para ver hongos es en otoño.

El Gargal (1) es un hongo grande y blanco que nace del tronco del Coigüe. Por su textura y forma también es llamado “Lengua de vaca”.

Los Líquenes (5-6-10) son una combinación muy especial de hongos y algas viviendo en una comunidad inseparable. En este caso, los hongos

en vez de descomponer materia, se alimentan cultivando algas en sus cuerpos. Los hongos le dan a las algas las condiciones necesarias para hacer fotosíntesis y producen nutrientes para ambos.

En el caso de los líquenes, los hongos y algas están tan unidos que se reproducen como un solo ser vivo. Para ello, se desprenden de trozos que son llevados por el agua o viento. La importancia de los líquenes es que son los primeros colonizadores y permiten que poco a poco se comience a formar el suelo que dará origen y sustrato a especies de plantas y helechos.

1 Gargal



2 Hongos Amarillos



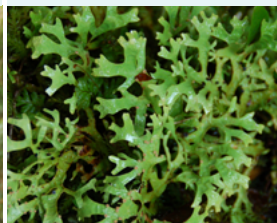
3 Hongo Morado



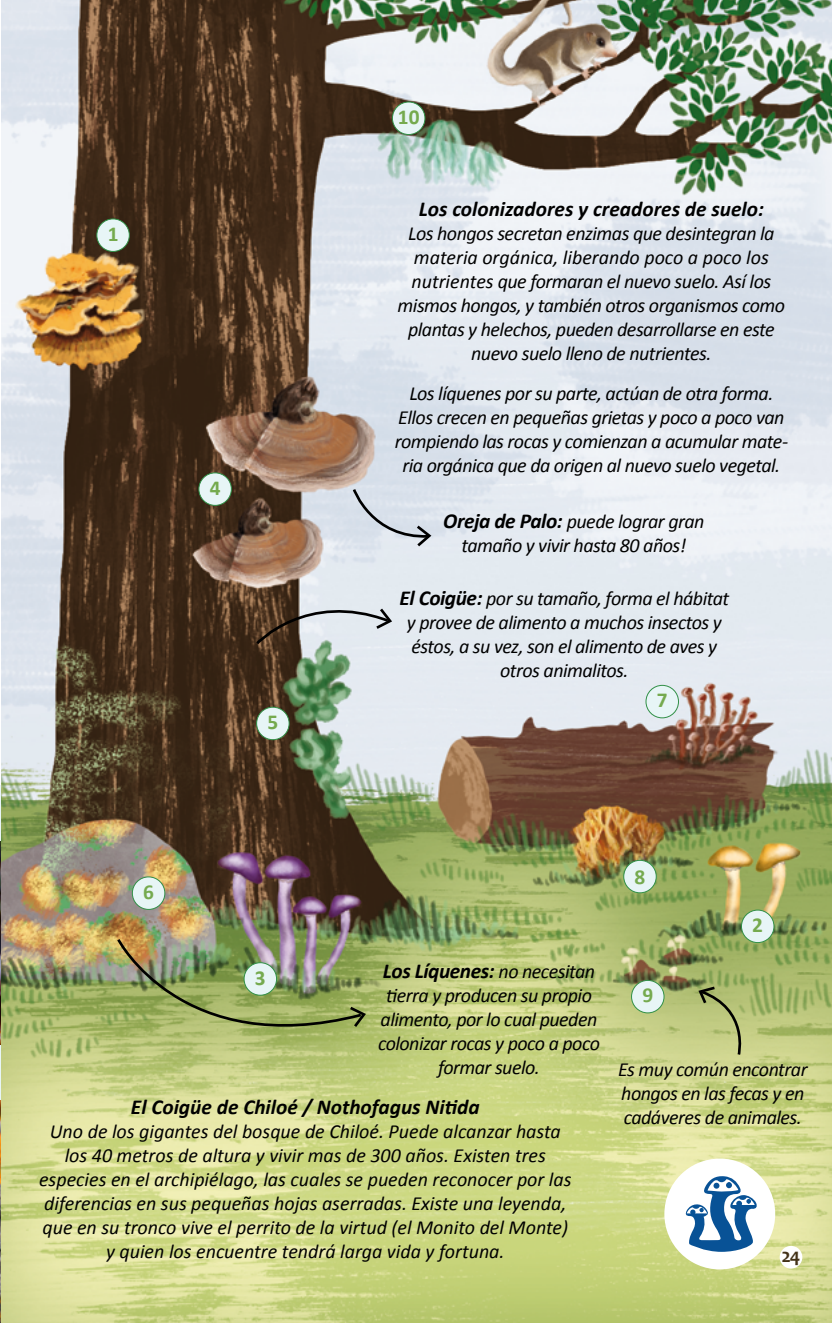
4 Oreja de Palo



5 Líquen



6 Líquen



Los colonizadores y creadores de suelo:

Los hongos secretan enzimas que desintegran la materia orgánica, liberando poco a poco los nutrientes que formaran el nuevo suelo. Así los mismos hongos, y también otros organismos como plantas y helechos, pueden desarrollarse en este nuevo suelo lleno de nutrientes.

Los líquenes por su parte, actúan de otra forma. Ellos crecen en pequeñas grietas y poco a poco van rompiendo las rocas y comienzan a acumular materia orgánica que da origen al nuevo suelo vegetal.

Oreja de Palo: puede lograr gran tamaño y vivir hasta 80 años!

El Coigüe: por su tamaño, forma el hábitat y provee de alimento a muchos insectos y éstos, a su vez, son el alimento de aves y otros animalitos.

Los Líquenes: no necesitan tierra y producen su propio alimento, por lo cual pueden colonizar rocas y poco a poco formar suelo.

Es muy común encontrar hongos en las fecas y en cadáveres de animales.

El Coigüe de Chiloé / *Nothofagus Nitida*

Uno de los gigantes del bosque de Chiloé. Puede alcanzar hasta los 40 metros de altura y vivir mas de 300 años. Existen tres especies en el archipiélago, las cuales se pueden reconocer por las diferencias en sus pequeñas hojas aserradas. Existe una leyenda, que en su tronco vive el perrito de la virtud (el Monito del Monte) y quien los encuentre tendrá larga vida y fortuna.





EL SOTOBOSQUE Y SUS AVES

¿Dónde verlos en Tantauco? Senderos Darwin, Bosque Hundido, Altos Iníó, Punta Rocosa, Quilanlar, Transversal y Caleta Zorra.

El Sotobosque

Es ese manto verde intenso que está en la parte baja del bosque, donde recibe poca luz y hay mucha humedad. Aquí encontrarás una intrincada red de helechos, hierbas, musgos, hongos, arbustos, enredaderas y flores, que juntas forman una extensa y verde alfombra natural.

Un buen observador encontrará varios escondites, pequeñas cuevas y las madrigueras de muchos de los animales que aquí habitan.

El más famoso habitante del bosque es el **Chucaco (7)**, un ave de hábitos terrestres y pariente cercano del **Hued Hued (3)** y el Churrín.

El Chucao salta de rama en rama con su cola levantada y es un pajarito muy curioso. Probablemente se acercará a ti, para aprovechar tus huellas y ver si algún gusanito quedó a la vista. Atención con su característico canto!

Por su parte, el **Hued Hued (3)** también es un ave terrestre. Camina por lugares oscuros, escarbando el suelo con sus grandes y fuertes patas buscando algo para comer. Su nido lo construye en cavidades de grandes árboles y su canto es fácil de distinguir, ya que es fuerte y repetitivo. Escucharás sin descanso “hued hued hued hued”.

¿Qué otras pequeñas aves del bosque puedes encontrar?

La Luma / Amomyrtus Luma

Árbol endémico de madera muy dura y preciada para leña, lo que la ha puesto en peligro. Su fruta, el “cauchao” es alimento de muchas aves y animales. Tiene parientes cercanos en este bosque: el Melí y el Arrayán, todos de flores blancas y fragantes.

La Quila / Chusquea Quila (8)

Resistente al sol y excelente planta colonizadora. Cuando un gran árbol cae, llega la quila, formando una maraña impenetrable que sirve de protección a muchos animales.

El Picaflor

Esta pequeña ave es muy liviana y le encantan las flores de los chilcos. A pesar de su mini-tamaño es responsable de polinizar casi todas las flores rojas del bosque.

Los Musgos

Forman pequeños bosques en miniatura que cubren gran parte del Sotobosque. Sólo en el Parque Tantauco hay más de 80 especies.

1 Cometocino



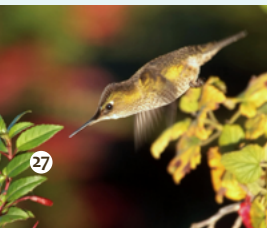
2 Diucón



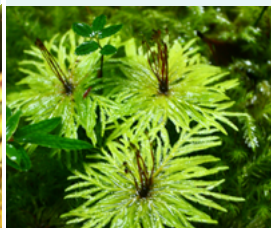
3 Hued Hued



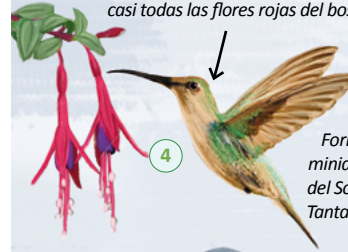
4 Picaflor



5 Musgo Paraguaita



6 Musgo



Si quieres que el Chucao se acerque, debes quedarte casi inmóvil. ¡Haz la prueba, lo lograrás!





LAS AVES DEL DOSEL

¿Dónde verlos en Tantauco? Senderos Siempreverde, Bosque Hundido, Lago Chaiguaco, Punta Rocosa, Quilanlar, Transversal y Caleta Zorra.

El Dosel

Clave para muchas especies, el dosel corresponde a las copas de los árboles, es decir, la parte superior del bosque. En el dosel se encuentra una rica diversidad de plantas, líquenes, enredaderas y arbustos que crecen apoyados en los grandes árboles.

A diferencia del Sotobosque, el dosel recibe más luz del sol, haciéndolo más cálido y seco, pero también es más afectado por los fuertes vientos.

El Carpintero Negro (7) es el ave del dosel por excelencia. Vive en grupos de hasta cinco y recorre el bosque haciendo orificios en la corteza de los árboles. Busca larvas e invertebrados que los atrapa con su larga lengua. Los carpinteros se comunican mediante unos golpes en la madera. ¡Camina atento a este sonido!

Sus nidos son cavidades finamente tallados en los troncos, que logran hacer gracias a sus fuertes y cincelados picos. Su cola los ayuda a estabilizarse en los troncos y sus fuertes pies con garras les permite mantener el equilibrio al taladrar la madera.

¿Conoces el canto, o más bien, los gritos del **Choroy (3)**? Este es un loro endémico de Chile, es decir, que solo se encuentra en nuestro país. Su hermoso color verde es muy característico y su canto es fácil de reconocer.

Muchas veces es posible verlos en bandadas de más de 100 individuos, volando y alimentándose de frutos de los Avellanos y Arrayanes, además de tener a los huertos de manzana entre sus comidas favoritas.

Los Árboles Secos

Son vitales como refugio y alimento de las aves. A las ramas grandes y muertas, se les llama “perchas” que son usadas por las rapaces para descansar y buscar presas.

Los Carpinteros

Tienen largas lenguas que están conectadas a sus oídos, lo que les permite escuchar los movimientos de las larvas dentro del árbol.

El Mañío

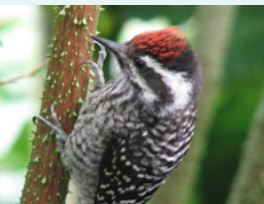
Podocarpus Nubigenus

Prefiere los suelos muy húmedos y profundos. Es un colonizador, que crece bastante rápido, llegando a troncos de más de dos metros de diámetro y edades de hasta 400 años. Su corteza es suave y escamosa y se va desprendiendo como piezas de puzle.

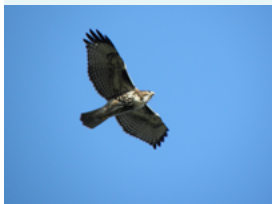


7

1 Carpinterito



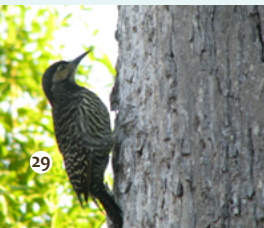
2 Halcón Peregrino



3 Loro Choroy



4 Pito



5 Traro



6 Rayadito



El Rayadito (6) recorre los troncos con gran habilidad en busca de invertebrados.

El Traro (5) es un halcón carroñero que con sus largos pies es un hábil predador a nivel de suelo.

Como el bosque es muy denso, las aves han desarrollado fuertes cantos y sonidos para comunicarse a distancia.





¿CÓMO VIVIR EN LO PROFUNDO DEL BOSQUE?

¿Dónde verlos en Tantauco? Senderos Río Yaldad, Caleta Zorra, Quilanlar.

El bosque en su interior posee poca luz, lo que complica a muchas plantas que han tenido que idear estrategias para buscarla.

Las Trepadoras (1-3-6) usan los árboles para ir subiendo en busca de la luz. Pueden llegar hasta lo alto del dosel, pero siempre se mantienen en contacto con el suelo, de donde obtienen agua y nutrientes. Si quieres ver las trepadoras, busca en los troncos lianas y raíces pegadas a los árboles y verás que en cada árbol viven varias especies.

El Sauco del Diablo (3) o el “mata palo” es la trepadora más grande del bosque chilote, que poco a poco va estrangulando a su huésped.

La Epífitas (2-4-5) son plantas, helechos y musgos que viven sobre otras plantas, sin estar conectadas con el suelo. Si te fijas bien verás que cubren casi todas las superficies de troncos y ramas. Además, existen plantas parásitas que tienen raíces muy especiales que extraen de los árboles el agua y los nutrientes que necesitan. Las parásitas, a diferencia de las epífitas, perjudican a quien las sostiene.

El Quintral (5) es una especie parásita bastante común en Chile. Tiene hermosas flores rojas que son fáciles de reconocer.

La Tapa
Laureliopsis Philippiana
Esta muy presente en los bosques de Tantauco, es de gran tamaño, crece muy recto y posee hojas muy aromáticas. Algunos lo confunden con el Laurel.

Los Musgos
Para protegerse del frío, crecen agrupados formando cojines densos y muy parejos, así reducen su resistencia al viento y se mantienen más cálidos.

Las Chupallas o Poe
El Poe es una bromelia, que acumula agua entre sus hojas, las que son aprovechadas por pequeños animales como ranas e insectos.

La Quilineja
Luzuriaga Radicans
Tiene tallos muy largos, resistentes y flexibles, que son usados para la fabricación de canastos, escobas y muchas artesanías. La mitología cuenta que incluso “el Trauco” la usa para fabricar su vestimenta.

Orquideas

1 Botellita



2 Chupón



3 Sauco del Diablo



4 Sanguinaria



5 Quintral



6 Quilineja





LOS MAMÍFEROS, MAESTROS DEL ESCONDITE

¿Dónde verlos en Tantauco? Senderos de Chaiguata, Sendero Río Yaldad, Sendero Transversal.

El Zorro de Darwin o Zorro de Chiloé (2-5), es uno de los tres zorros que existen en Chile y es el más pequeño y escaso.

Hay más posibilidades de observarlo en las mañanas o por las tardes, donde se dedica a cazar pequeños ratones, aves, insectos o comer frutos de los arbustos nativos. Es común ver sus huellas y fecas en el sendero y así descubrir de qué se alimentó.

La Güiña (1-7) es un pequeño felino y un ágil cazador. Se alimenta principalmente de aves y mamíferos pequeños. Es un excelente trepador, por lo que es más probable verlo en los árboles. Tiene un oído muy agudo, grandes colmillos y garras muy firmes para no dejar escapar a su presa.

El Pudú (3) es el segundo ciervo más pequeño del mundo y un habitante bastante común de ver en Chaiguata. Durante el día se alimenta de heléchos, frutas y arbustos. Las crías presentan puntos blancos en la piel y los machos muestran pequeños cuernos que renuevan cada año. A pesar de ser bastante tímido se dejan ver, pero son muy rápidos para escapar y esconderse. Sus principales depredadores son los perros y cada año mueren muchos pudúes atropellados en los caminos de Chiloé.

El Visón (6) es un pequeño pero eficiente invasor, que afecta gravemente las poblaciones nativas de aves y roedores. Si ves uno, avisa a los Guardaparques.

1 Huella de Gato Guiña

2 Zorro Chilote

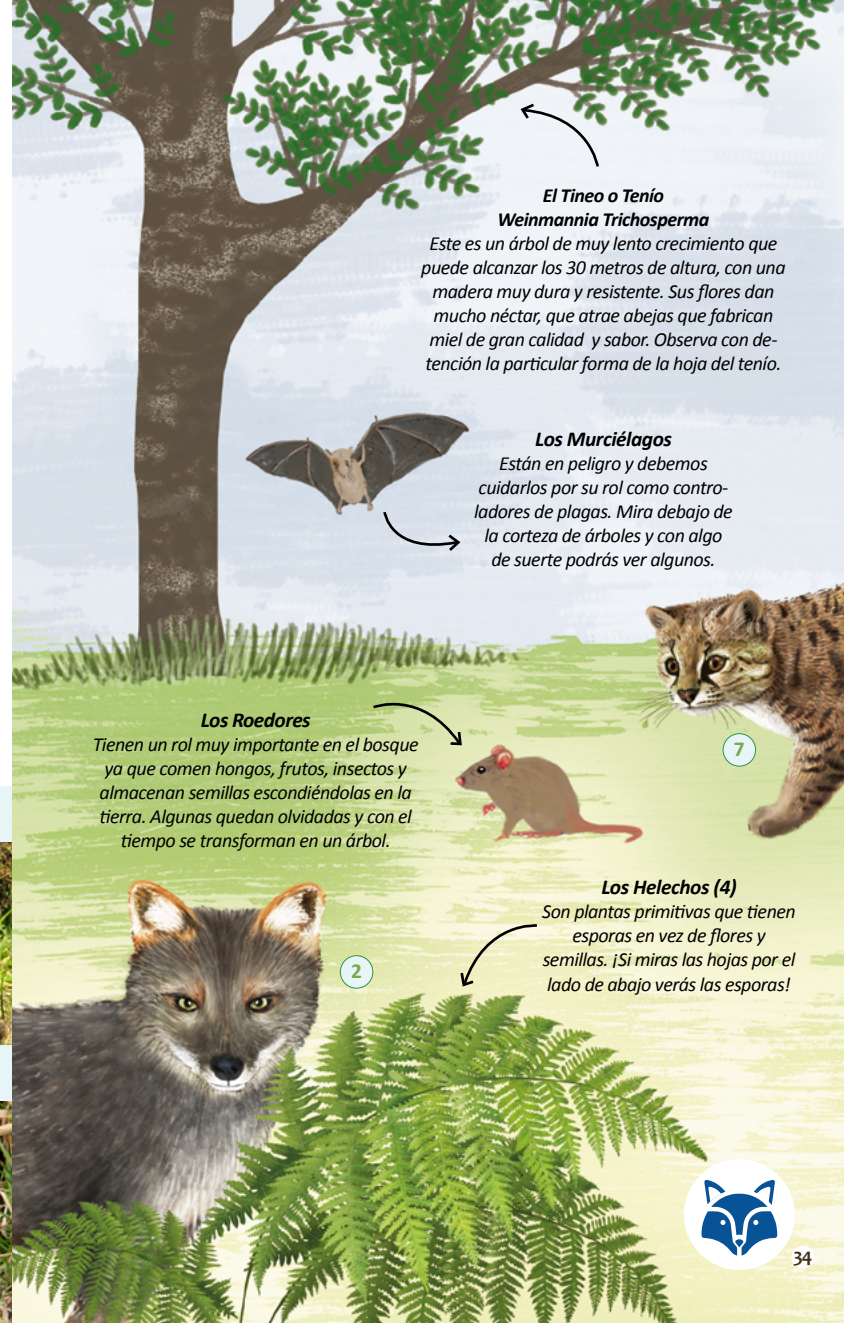
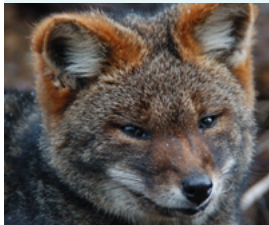
3 Pudú



4 Costilla de Vaca

5 Zorro Chilote

6 Visón



El Tineo o Tenío
Weinmannia Trichosperma
Este es un árbol de muy lento crecimiento que puede alcanzar los 30 metros de altura, con una madera muy dura y resistente. Sus flores dan mucho néctar, que atrae abejas que fabrican miel de gran calidad y sabor. Observa con atención la particular forma de la hoja del tenío.

Los Murciélagos
Están en peligro y debemos cuidarlos por su rol como controladores de plagas. Mira debajo de la corteza de árboles y con algo de suerte podrás ver algunos.

Los Roedores
Tienen un rol muy importante en el bosque ya que comen hongos, frutos, insectos y almacenan semillas escondiéndolas en la tierra. Algunas quedan olvidadas y con el tiempo se transforman en un árbol.

Los Helechos (4)
Son plantas primitivas que tienen esporas en vez de flores y semillas. ¡Si miras las hojas por el lado de abajo verás las esporas!





HABITANTES NOCTURNOS

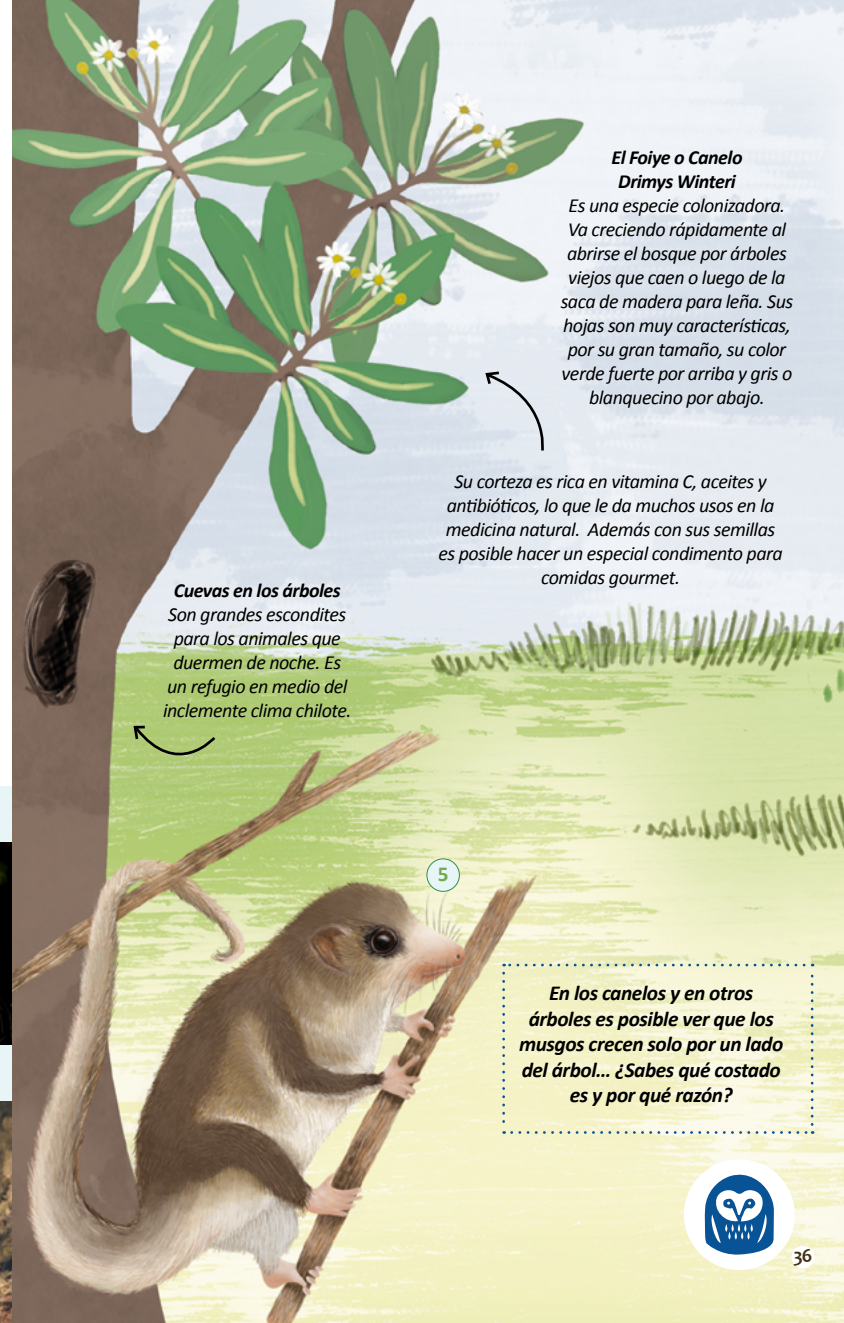
¿Dónde verlos en Tantauco? Senderos Bosque Hundido, Sendero Transversal.

Al llegar la noche, los habitantes nocturnos aparecen en el Bosque Nord-Patagónico de Tantauco. Ratonos, anfibios y algunos invertebrados prefieren la noche para moverse y alimentarse. Apenas comienza a esconderse el sol, nuevos personajes aparecen en el bosque.

Cuando ellos salen, lo hace también el **Concón** (2) que es un excelente cazador y se alimenta de pequeños mamíferos. Gracias a su potente oído, que funciona como un radar de precisión, y que le indica dónde está su presa.

El Monito del Monte (5 y 6) o Chumaihuén es uno de los más famosos habitantes del bosque de Chiloé. Se trata de un pequeño marsupial de hábitos nocturnos y que es un verdadero fósil viviente, ya que ha mantenido su forma y estado evolutivo hace millones de años. Se alimenta de frutos y semillas, además de ser un hábil cazador de insectos.

Su característica cola le permite agarrarse de las ramas, como si fuera un mono, y a su vez es un reservorio de grasa para los periodos de inactividad. Lo podrás distinguir de los ratones por sus grandes ojos y su especial forma de la cola.



El Foiye o Canelo *Drimys Winteri*

Es una especie colonizadora. Va creciendo rápidamente al abrirse el bosque por árboles viejos que caen o luego de la saca de madera para leña. Sus hojas son muy características, por su gran tamaño, su color verde fuerte por arriba y gris o blanquecino por abajo.

Su corteza es rica en vitamina C, aceites y antibióticos, lo que le da muchos usos en la medicina natural. Además con sus semillas es posible hacer un especial condimento para comidas gourmet.

Cuevas en los árboles
Son grandes escondites para los animales que duermen de noche. Es un refugio en medio del inclemente clima chilote.

En los canelos y en otros árboles es posible ver que los musgos crecen solo por un lado del árbol... ¿Sabes qué costado es y por qué razón?



1 Chuncho



2 Concón



3 Araña



4 Grillo Verde



5 Monito del Monte



6 Monito del Monte





HUMEDALES Y SUS HABITANTES

¿Dónde verlos en Tantauco? Lago Yaldad, Lago Chaiguata, Río Inío.

Los humedales están en todos lados. Corresponden a áreas que están permanente o parcialmente bajo el agua, como orillas de lagos, ríos, bordemar, pantanos, mallines, turberas, entre muchos otros. Son lugares con mucha fauna y concentran muchos nutrientes, ya que se combinan las propiedades del agua y la tierra en un solo ambiente.

Las plantas acuáticas, adaptadas a este medio, crecen aquí y atraen a aves, anfibios, peces y mamíferos que se acercan en búsqueda de alimento o para hacer sus nidos.

El **Huillín (4)** es un importante y muy especial habitante de los humedales de Chiloé. Es una nutria de agua dulce, carnívora, que come pequeños crustáceos de los lagos, y que además, se especializa en robar huevos a las gaviotas

Cahuil que hacen sus nidos en el Lago Chaiguata. Sus hábitos son esencialmente crepusculares, dedicándose a descansar durante el día.

El **Martín Pescador (3)** en una clásica ave que vive en ríos y lagos de toda América. Siempre espera en una rama alta para ver un pez y luego zambullirse rápidamente para capturarlos.

Los ríos y lagos del Parque Tantauco aún conservan los pequeños peces nativos que existían antes de la llegada de los salmones, que son peces introducidos. El **Puye y la Galaxia**, son peces de agua dulce, que sobreviven en el parque ya que sus lagos nunca fueron sembrados con salmonídeos. Estos peces son parte del menú de otros animales, como el **Huillín (4)**, la **Garza (1)** y el **Huairavo (2)**.

1 Garza Cuca



2 Huairavo



3 Martín Pescador



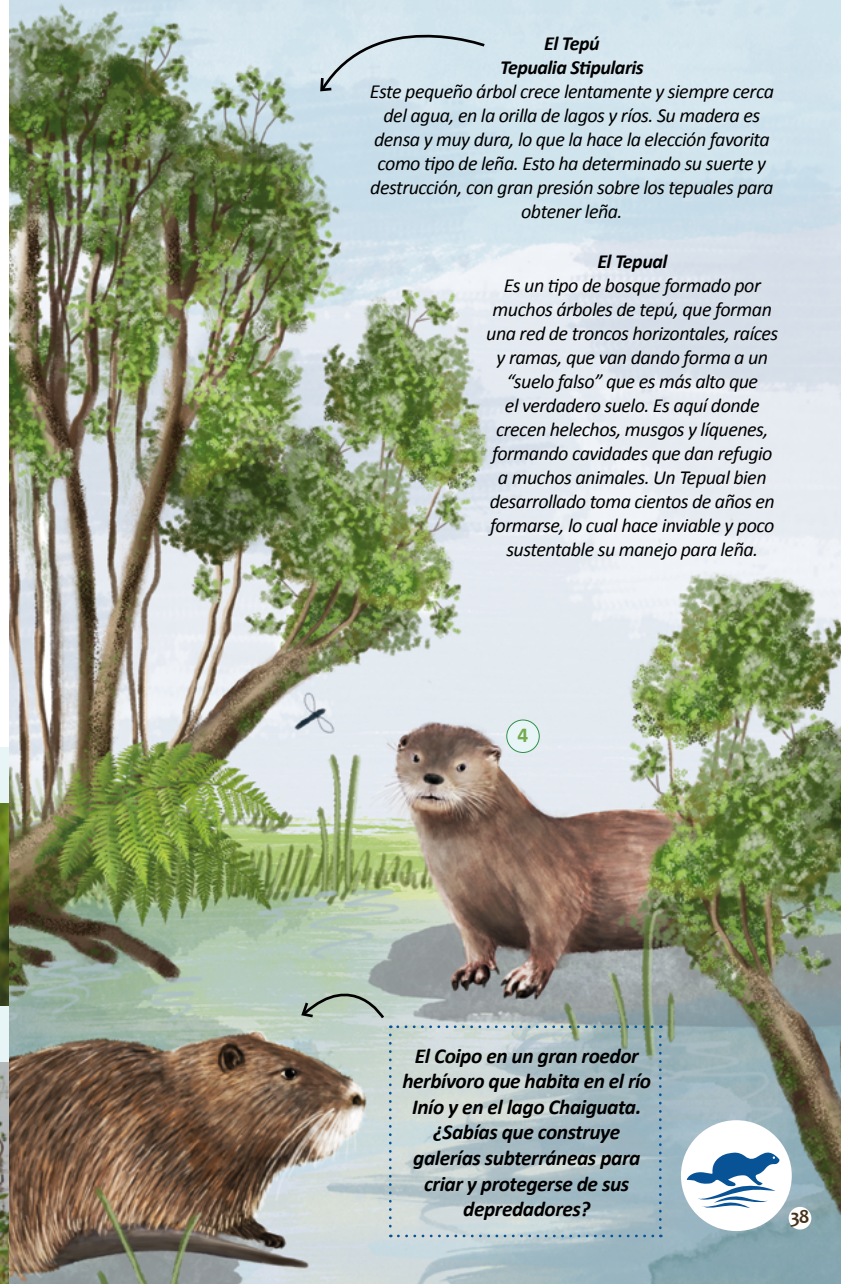
4 Huillín



5 Gaviota Cahuil



6 Pato Jergon



El **Tepú**
Tepualia Stipularis

Este pequeño árbol crece lentamente y siempre cerca del agua, en la orilla de lagos y ríos. Su madera es densa y muy dura, lo que la hace la elección favorita como tipo de leña. Esto ha determinado su suerte y destrucción, con gran presión sobre los tepuales para obtener leña.

El **Tepual**

Es un tipo de bosque formado por muchos árboles de tepú, que forman una red de troncos horizontales, raíces y ramas, que van dando forma a un "suelo falso" que es más alto que el verdadero suelo. Es aquí donde crecen helechos, musgos y líquenes, formando cavidades que dan refugio a muchos animales. Un Tepual bien desarrollado toma cientos de años en formarse, lo cual hace inviable y poco sustentable su manejo para leña.

El **Coipo** es un gran roedor herbívoro que habita en el río Inío y en el lago Chaiguata. ¿Sabías que construye galerías subterráneas para criar y protegerse de sus depredadores?





BOSQUE TURBOSO, LOS GLACIARES DE CHILOÉ

¿Dónde verlos en Tantauco? Sendero los Ñirres, Bosque Hundido, Sendero Transversal.

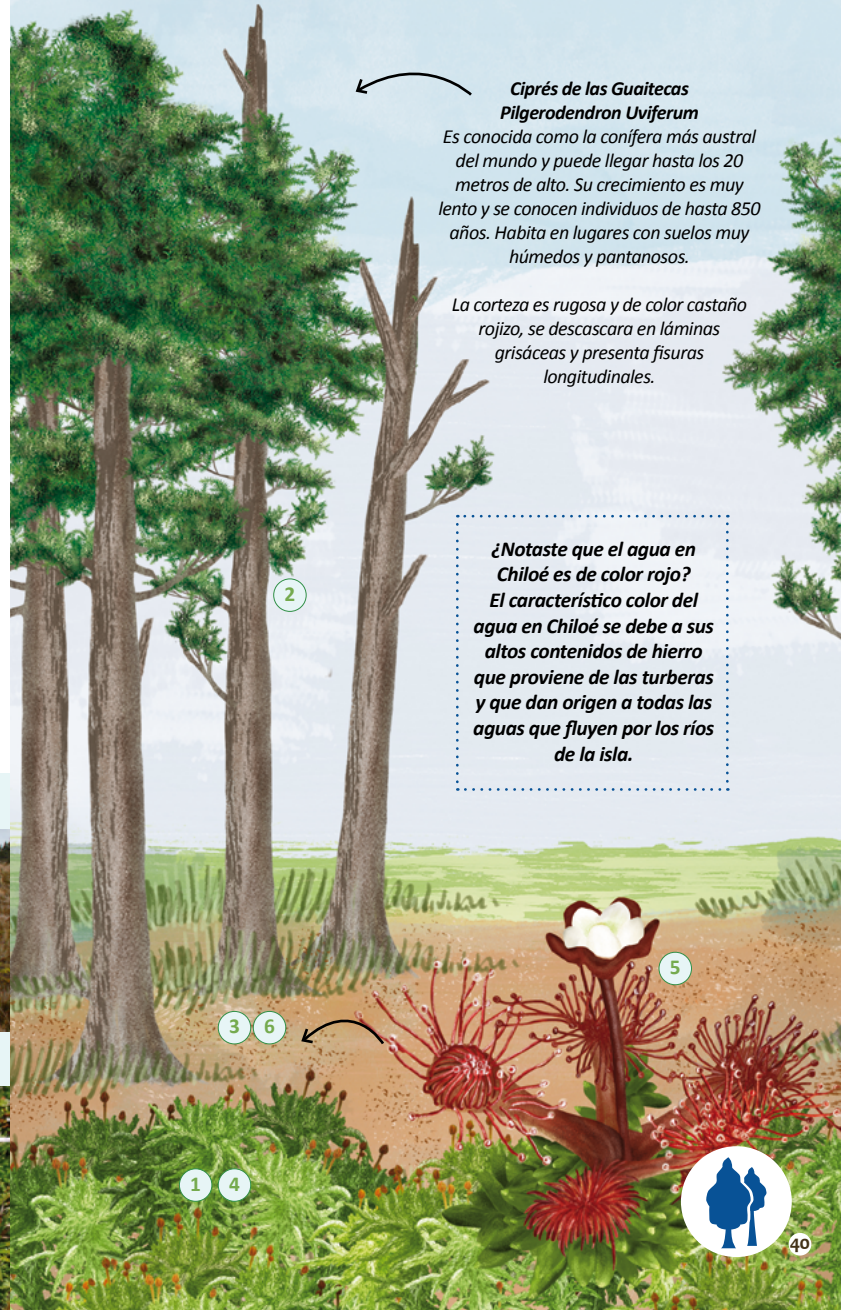
Las Turberas (3,6) son un tipo de humedal y se caracteriza porque en ellas se produce y acumula progresivamente materia orgánica muerta llamada turba. Este material consta de 90% de agua y 10% de material vegetal.

Las turberas actúan como verdaderas “esponjas” en los ecosistemas terrestres, regulando los flujos de aguas superficiales y manteniendo los ciclos hidrológicos estables. Además, aseguran la calidad del agua dulce y constituyen reservas hídricas que abastecen de agua lugares cuando hay temporada seca.

También, regulan la química atmosférica ya que contienen cerca de un tercio de todo el carbono que se encuentra en el suelo del planeta.

El Sphagnum o Pompón (1,4) es uno de los principales componentes de las turberas y es capaz de absorber grandes cantidades de agua (hasta 20 veces su propio peso en seco).

La Drosera Uniflora (5) es un tipo de planta carnívora que crece en lugares con mucha agua y suelos pobres en nutrientes como las turberas. Se alimenta principalmente de insectos.



← **Ciprés de las Guaitecas**
Pilgerodendron Uviferum
Es conocida como la conífera más austral del mundo y puede llegar hasta los 20 metros de alto. Su crecimiento es muy lento y se conocen individuos de hasta 850 años. Habita en lugares con suelos muy húmedos y pantanosos.

La corteza es rugosa y de color castaño rojizo, se descascara en láminas grisáceas y presenta fisuras longitudinales.

¿Notaste que el agua en Chiloé es de color rojo?
El característico color del agua en Chiloé se debe a sus altos contenidos de hierro que proviene de las turberas y que dan origen a todas las aguas que fluyen por los ríos de la isla.

1 Pompón



2 Hoja de Ciprés



3 Turbera



4 Pompón



5 Drosera Uniflora



6 Turbera





EL BORDEMAR, REFUGIO DE AVES PLAYERAS

¿Dónde verlos en Tantauco? Sendero Punta Rocosa y Sendero Quilanlar.

Parque Tantauco con sus más de 120 km de costa ofrece refugio a muchas especies de aves costeras y marinas, que buscan refugio en sus playas, bahías y humedales costeros.

El agua salada, sumada al agua dulce de la desembocadura de ríos y esteros, crean hábitats llenos de nutrientes ideales para la proliferación de la vida.

El Chungungo (5) es una nutria de agua salada que estuvo a punto de desaparecer por la caza furtiva para obtener su valiosa piel. Ahora, es más común verla y sus poblaciones poco a poco se recuperan.

El Pato Vapor o Quetro no Volador (4) es muy notorio por su gran tamaño y muchas veces forma grandes grupos que viven en protegidas bahías en la costa.

El Zarapito de Pico Recto (3) es un visitante de las playas chilotas que viaja desde Canadá para alimentarse durante la época de verano. Una de sus principales características es su largo pico que puede alcanzar los 85 mm. Se alimenta principalmente de pulgas de mar, crustáceos y lombrices.

Las Murtas (6) crecen en las costas de Chiloé, regalando su delicioso fruto cada año a fines de abril.

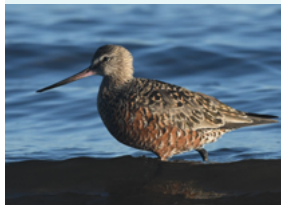
1 Carancas



2 Pilpilén



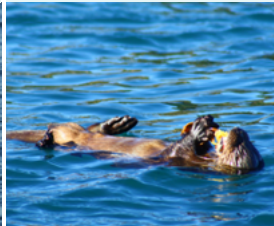
3 Zarapito de Pico Recto



4 Pato Vapor



5 Chungungo



6 Murta

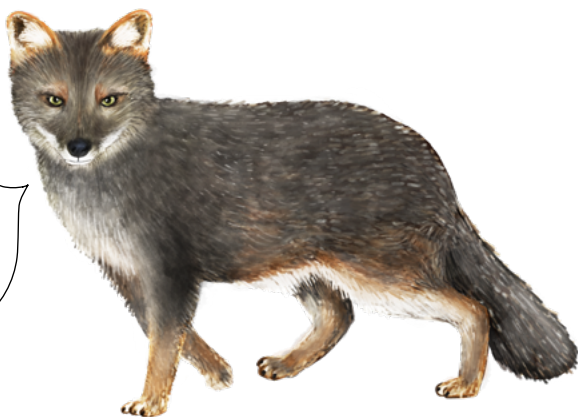


Los troncos muertos en la playa muestran los efectos del terremoto del año 1960, que sumergió las playas cerca de 2 metros, dejando extensas áreas de bosque bajo el agua.

Las bahías cercanas a Caleta Iní son ricas en almejas, erizos y algas, que son importantes para la sustentabilidad de los ecosistemas marinos. Es nuestra responsabilidad cuidarlos.

FICHA DE REGISTRO DEL BUEN OBSERVADOR

¡Suma puntos y aprende!



Te invitamos a sumar los puntos azules de todas las especies que viste y sabrás cuál es tu nivel:

Entre 1 y 9 puntos: Aún te falta para ser un hábil observador. Paciencia!

Entre 10 y 19 puntos: Vas mejor, ya te conectaste con el bosque.

Entre 20 y 29: Felicitaciones, ya puedes decir que eres un observador de verdad.

Entre 30 y 39 puntos: Increíble, eres un fantástico observador y haz aprendido mucho!

Más de 40 puntos: Estamos impresionados. Significa que pasas mucho tiempo en el bosque. ¡Ya eres uno con él!



Aves	Lugar	Puntos	Observación
Chuco			
Hued Hued			
Rayadito			
Zarapito Pico Recto			
Mamíferos	Lugar	Puntos	Observación
Zorro de Darwin			
Pudú			
Huillín			
Flora	Lugar	Puntos	Observación
Ciprés de las Guaitecas			
Quilineja			
Ampe			
Musgo Paraguaita			
Observador Experto	Lugar	Puntos	Observación
Ranita de Darwin			
Caracol Negro			
Hongo Morado			
Monito del Monte			
Tus observaciones	Lugar	Puntos	Observación

Puntos

|LUSTRA EL BOSQUE

|LUSTRA EL BOSQUE

¿CÓMO CONSERVAR?
CULTURA AMBIENTAL



PROTEGE EL BOSQUE DE CHILOÉ

La humanidad completa depende de que conservemos espacios naturales y prístinos para las futuras generaciones, asegurando el suministro de agua pura, aire limpio, biodiversidad y un clima estable.

TE INVITAMOS A DESCUBRIR Y CUIDAR LOS ECOSISTEMAS QUE NOS RODEAN!

Súmame al trabajo de conservación en Tantauco, siguiendo estos pasos para una cultura ambiental.

Cuando estés en la naturaleza

- ✓ No dejes rastro de tu visita, respeta la flora y fauna silvestre.
- ✓ Cuando salgas, recoge la basura que veas y ayúdanos a crear conciencia.
- ✓ Aprende del bosque y sus habitantes.
¡La naturaleza es muy sabia!

Cuando estés en tu casa

- ✓ Haz una huerta, ten plantas y cuídalas. Planta árboles nativos.
- ✓ Cuida la energía apagando luces que no necesitas. Cuida tu calefacción y aísla muy bien tu casa.
- ✓ Averigua de dónde viene tu leña y trata de usar combustibles limpios y sustentables.
- ✓ Mantén tus mascotas dentro de tu casa, que no salgan, ya que afectan a la fauna nativa y molestan a otras personas que usan el espacio público.

Y siempre

- ✓ No compres productos de un solo uso, desechables o con mucho envoltorio.
- ✓ Compra productos locales y frutas y verduras de la temporada, que ayudan a la economía local.
- ✓ Reutiliza siempre que puedas, haz compostaje y recicla!
- ✓ Aliméntate sano, averigua el origen de tus alimentos, evitando consumir productos muy elaborados o de industrias que no cuidan el medioambiente.

¿Sabes lo que son las turberas?
¿Conoces las características del bosque Nord-Patagónico?
¿Quieres sorprenderte con la cultura chona?

Esta guía realizada en conjunto entre Fundación Futuro y Parque Tantauco, te invita a ser protagonista de una de las misiones más importantes de nuestro siglo: la protección del medio ambiente y la preservación de la cultura y tradiciones ancestrales que mantienen viva la identidad de Chiloé.

Maravíllate con el bosque siempre verde dominado por mañíos, tepas y olivillos, aprende de los centenarios cipresales y descubre la sabiduría de los pueblos originarios que emana de lo más profundo de estas raíces, que se escucha en el canto de las aves y fluye libre por el cauce de los ríos.



Fundación
**PARQUE
TANTAUACO**
Chiloé - Chile

fpm

**FUNDACIÓN
FUTURO**

**¡El lado salvaje
de Chiloé!**

