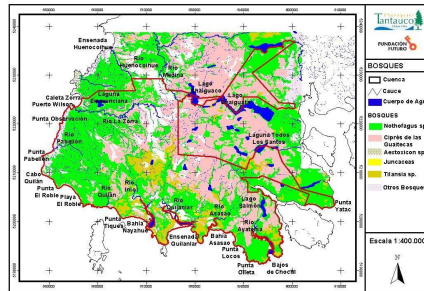


Entre las especies arbóreas más frecuentes se encuentra *Eucryphia cordifolia* (Eucryphiaceae), *Laureliopsis philippiana* (Monimiaceae), *Drimys winteri* (Winteraceae), *Podocarpus nubigena* (Podocarpaceae), *Nothofagus nitida* (Fagaceae), *Tepualia stipularis* (Mirtaceae) y *Amomyrtus luma* (Mirtaceae).



Mapa.3-8 Bosques del Parque

SUB INDICE PARA INVESTIGADORES

- TIPOS FORESTALES Y SUS ASOCIACIONES
- ESPECIES ENCONTRADAS EN EL PARQUE CON USO ETNOBOTANICO

TIPOS FORESTALES Y SUS ASOCIACIONES

Se reconocen dos tipos forestales y sus correspondientes asociaciones:

Tipo	Asociación	Cobertura
Siempre Verde 60.551,2 hás	Olivillo	Denso
		573,1 hás
	Costero	Semi Abierto a denso
		356,4 hás
	Tepú	Denso
		23.356,6 hás
		Semidenso
	Canelo Tapa	2.453,9 hás
		Abierto
		210,4 hás
Coigue de Chiloé	Denso	
	121,1 hás	
	Semidenso	
Tipo Ciprés de la	Ciprés de las Guaitecas	495,7 hás
		Denso
		30.406,3 hás
		Semidenso
		2.532,4 hás
		Abierto
		23,3 hás
		Denso
		2.163,4

Guaitecas
5.865,3 hás

Semidenso
3.701,9

Asociado a:
27.795,6 hás

Coigue de Chiloé
345,7 hás

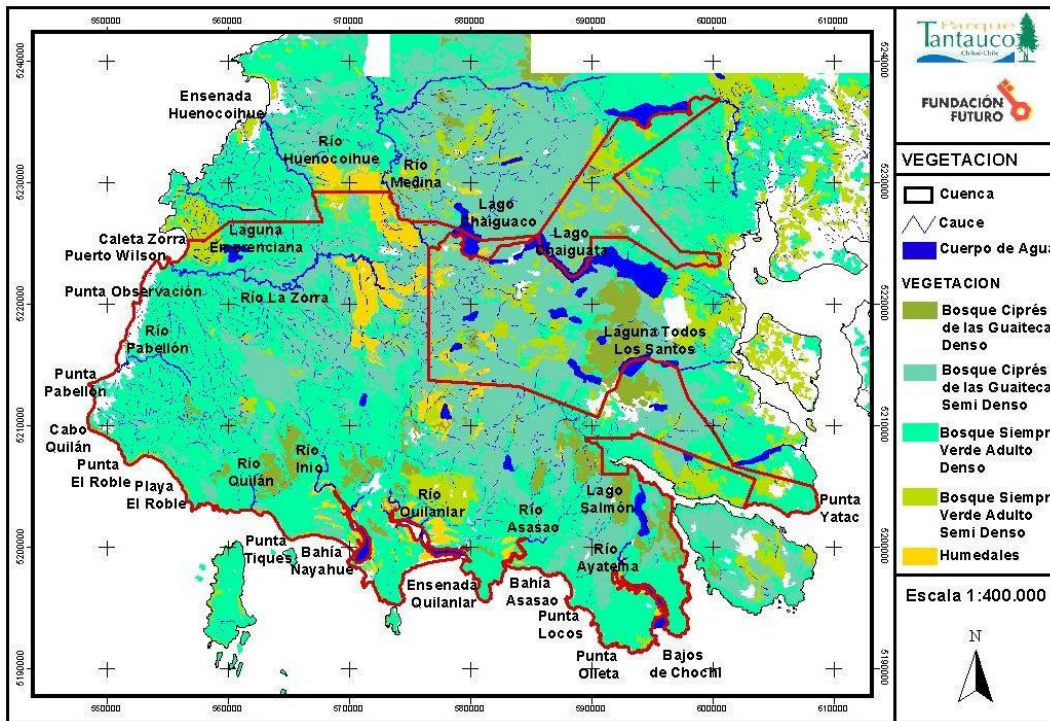
Coigue de Chiloé- Tepú
3.133,3 hás

Tepú – Canelo
21.751,5 hás

Tepú – Coigue de Magallanes
2.562,1 hás

Tabla.3-9 Comunidades Vegetales

Mapa. 3-9 Vegetación del Parque



ESPECIES ENCONTRADAS EN EL PARQUE CON USO ETNOBOTANICO

Tabla. 3-10 Listado base de especies con usos registrados en bibliografía.

N°	Familia	Especie	Nombres comunes
1	Aetoxicaceae	Aetoxicum punctatum	Olivillo, Tique, Aceitunillo
2	Alstromeriaceae	<i>Alstroemeria aurea</i>	Lirio del campo, Amancay, Liuto
3	Ampelidaceae	<i>Cissus striata</i>	Pilpilvoqui, Voqui colorado
4	Aponiaceae	<i>Elytropus chilensis</i>	Quilmay, Poroto de Campo, Voqui
5	Araliaceae	<i>Pseudopanax laetevirens</i>	Sauco, Sauco del diablo, Sauco cimarrón, Chamán, Traumán
6	Asteraceae	<i>Artemisia absinthium</i>	Ajenjo, Artemisa
7	Asteraceae	<i>Baccharis patagonica</i>	Chilca cordillerana, chilco
8	Asteraceae	<i>Centaureum sp.</i>	Cachanlagua, Cachenlawen, Cachén
9	Asteraceae	<i>Cirsium vulgare</i>	Cardo negro
10	Asteraceae	<i>Taraxacum officinale</i>	Diente de Leon, Chinita del campo, Lechuguilla
11	Berberidaceae	<i>Berberis buxifolia</i>	Calafate, Deñe
12	Berberidaceae	<i>Berberis darwinii</i>	Michay
13	Bignoniaceae	<i>Campsidium valdivianum</i>	Pilpilvoqui, Voqui de Canastas
14	Brassicaceae	<i>Brassica rapa</i>	Yuyo, Nuúco, Mortaja
15	Brassicaceae	<i>Capsella bursa-pastoris</i>	Bolsita del pastor, mastuerzo, bolsita, yerba del tapón
16	Bromeliaceae	<i>Fascicularia bicolor</i>	Chupalla, Chupón del Monte, calilla, poe, nuy
17	Buddlejaceae	<i>Buddleja globosa</i>	Matico
18	Cornaceae	<i>Griselinia racemosa</i>	Lilinquén, Queslawen, Lambawen, Quechalawen
19	Cunoniaceae	<i>Weinmannia trichosperma</i>	Tineo, Palo santo, Madén
20	Cupressaceae	<i>Pilgerodendron uviferum</i>	Ciprés de las Guaitecas, Florin, Ten, Len, Labian
21	Cyatheaceae	<i>Lophosoria quadripinnata</i>	Ampe, Ampí, Palmilla, Helecho árbol
22	Desfontainaceae	<i>Desfontainia spinosa</i>	Taique, Chapico, Taru-taru, Michay blanco
23	Eleocarpaceae	<i>Crinodendron hookerianum</i>	Polizonte, Chaquihue, Copío
24	Empetraceae	<i>Empetrum rubrum</i>	Brecillo, murtilla, uvita de perdecita
25	Equisetaceae	<i>Equisetum bogotense</i>	Hierba de Plata, Limpiaplata, Cola de Caballo, Huiñal, Kekilawen, Winal
26	Ericaceae	<i>Gaultheria mucronata</i>	Chaura, Chique
27	Ericaceae	<i>Gaultheria phyllireifolia</i>	Chaura, murtilla
28	Escalloniaceae	<i>Escallonia rubra</i>	Siete camisas colorado, Ñipa, Múki
29	Eucryphyaceae	<i>Eucryphia cordifolia</i>	Ulmo, Muermo
30	Fagaceae	<i>Nothofagus nitida</i>	Coigüe de Chiloé
31	Gesneriaceae	<i>Mitraria coccinea</i>	Botellita, Vochi-vochi

32	Gesneriaceae	<i>Sarmienta repens</i>	Medallita, Llanca, italawen, Bablawen, Votri, botones, tapita de perro
33	Gleicheniaceae	<i>Gleichenia cryptocarpa</i>	Hierba loza, Pasto fierro
34	Gleicheniaceae	<i>Gleichenia squamulosa</i>	Hierba loza, Palmita, Huedahue
35	Grosulariaceae	<i>Ribes trilobum</i>	Parrilla, Muhul
36	Gunneraceae	<i>Gunnera chilensis</i>	Nalca, Pangué, Dinacho, ralea
37	Iridaceae	<i>Sisyrinchium sp.</i>	Huilmo, Ñuño
38	Juncaceae	<i>Juncus procerus</i>	Junquillo
39	Juncaceae	<i>Juncus sp.</i>	Junquillo
40	Labiaceae	<i>Mentha suaveolens</i>	Hierbabuena
41	Labiaceae	<i>Mentha piperita</i>	Menta fuerte, menta negra
42	Linaceae	<i>Linum usitatissimum</i>	Lino
43	Lorantaceae	<i>Tristerix corymbosus</i>	Quintral
44	Monimiaceae	<i>Laureliopsis philippiana</i>	Tepa, huahuan
45	Myrtaceae	<i>Amomyrtus luma</i>	Luma
46	Myrtaceae	<i>Amomyrtus meli</i>	Meli
47	Myrtaceae	<i>Luma apiculata</i>	Arrayán
48	Myrtaceae	<i>Myrceugenia planipes</i>	Picha-picha, Pitrilla, pitra, Patagua Valdiviana
49	Myrtaceae	<i>Myrteola nummularia</i>	Daudapo, Huarapo, Naurapo, Mirteola
50	Myrtaceae	<i>Tepualia stipularis</i>	Tepú
51	Myrtaceae	<i>Ugni molinae</i>	Murtilla, Murta, Ugni
52	Onagraceae	<i>Fuchsia magellanica</i>	Fuxia, Chilco, Palo blanco
53	Philesaceae	<i>Luzuriaga polyphylla</i>	Quilineja, Coral, Palma
54	Philesaceae	<i>Luzuriaga radicans</i>	Coral del monte, azahar, quillaneja
55	Philesaceae	<i>Philesia magellanica</i>	Coicopihue, copihue chilote, copihue chico, coicopiu, copihuelo
56	Plantaginaceae	<i>Plantago australis</i>	Llantén
57	Plantaginaceae	<i>Plantago lanceolata</i>	Llantén, Siete venas, huicallantén, lengua de vaca
58	Plantaginaceae	<i>Plantago major</i>	Llantén de hojas anchas, vestigio del hombre blanco
59	Poacea	<i>Chusquea quila</i>	Quila
60	Poacea	<i>Polypogon australis</i>	Cola de Zorro
61	Podocarpaceae	<i>Podocarpus nubigena</i>	Maño macho
62	Podocarpaceae	<i>Saxegothea conspicua</i>	Maño hembra
63	Polygonaceae	<i>Polygonum persicaria</i>	Duraznillo
64	Polygonaceae	<i>Rumex crispus</i>	Lengua de Vaca, hualtata, romaza
65	Polypodiaceae	<i>Blechnum chilense</i>	Costilla de Vaca, Quilquil
66	Polypodiaceae	<i>Blechnum magellanicum</i>	Kättälapi, Palmilla
67	Polypodiaceae	<i>Hypolepis poeppigii</i>	Wilel - lahuen, Helecho pesebre
68	Proteaceae	<i>Embothrium coccineum</i>	Notro, Ciruelillo, Fosforito, Treumún

69	Proteaceae	<i>Gevuina avellana</i>	Avellano, nefuén, guevín, gevuín
70	Proteaceae	<i>Lomatia ferruginia</i>	Fuinque, Helecho de Arbol, Palmilla, Piúne, Huinque
71	Rosaceae	<i>Acaena ovalifolia</i>	Cadillo
72	Rosaceae	<i>Rubus geoides</i>	Frambuesa del Campo, miñe-miñe, frutilla de Magallanes
73	Rosaceae	<i>Rubus constrictus</i>	Mora, zarzamora
74	Rubiaceae	<i>Relbunium hypocarpium</i>	Relvún
75	Scrofulariaceae	<i>Digitalis purpurea</i>	Cartucho, campanilla, dedalera, digital
76	Scrofulariaceae	<i>Gratiola peruviana</i>	Huelhue, Contrahierba
77	Timelaceae	<i>Ovidia pillopillo</i>	Pillo-pillo
78	Verbenaceae	<i>Rhaphithamnus spinosus</i>	Arrayán macho
79	Winteraceae	<i>Drimys winteri</i>	Canelo, fuñe, foiye, boigue

Simbología para la Tabla 3-11:

M: Especie con uso Medicinal

A: Especie con uso Alimenticio; hojas, tallos, frutos o raíces comestibles.

O: Especies con uso Ornamental

T / M: Especies con usos Tradicional o Mágico. (En lo referente a tradiciones y mitología de Chiloé)

O*: Otros Usos

Tabla. 3-11 Tipos de Usos para especies del listado base.

N°	Nombre Científico	M	A	O	T / M	Art	O*
1	<i>Aetoxicum punctatum</i>				✓		
2	<i>Alstroemeria aurea</i>			✓			
3	<i>Cissus striata</i>	✓		✓		✓	
4	<i>Elytropus chilensis</i>	✓					
5	<i>Pseudopanax laetevirens</i>	✓			✓		
6	<i>Artemisia absinthium</i>	✓			✓		
7	<i>Baccharis patagonica</i>	✓					
8	<i>Centaurium sp.</i>	✓			✓		
9	<i>Cirsium vulgare</i>	✓					
10	<i>Taraxacum officinale</i>	✓	✓				
11	<i>Berberis buxifolia</i>	✓	✓	✓	✓	✓	✓
12	<i>Berberis darwinii</i>	✓	✓	✓	✓		
13	<i>Campsidium valdivianum</i>			✓			
14	<i>Brassica rapa</i>	✓	✓				
15	<i>Capsella bursa-pastoris</i>	✓					
16	<i>Fascicularia bicolor</i>		✓	✓		✓	
17	<i>Buddleja globosa</i>	✓		✓		✓	
18	<i>Griselinia racemosa</i>				✓		

19	<i>Weinmannia trichosperma</i>	✓	✓	✓			
20	<i>Pilgerodendron uviferum</i>			✓	✓		
21	<i>Lophosoria quadripinnata</i>	✓		✓			
22	<i>Desfontainia spinosa</i>				✓	✓	
23	<i>Crinodendron hookerianum</i>	✓		✓			
24	<i>Empetrum rubrum</i>		✓				
25	<i>Equisetum bogotense</i>	✓			✓		✓
26	<i>Gaultheria mucronata</i>		✓		✓		
27	<i>Gaultheria phyllireifolia</i>		✓	✓			
28	<i>Escallonia rubra</i>	✓		✓			
29	<i>Eucryphia cordifolia</i>	✓	✓				
30	<i>Nothofagus nitida</i>				✓		
31	<i>Mitraria coccinea</i>	✓		✓			
32	<i>Sarmienta repens</i>	✓		✓	✓		
33	<i>Gleichenia cryptocarpa</i>			✓			
34	<i>Gleichenia squamulosa</i>			✓			
35	<i>Ribes trilobum</i>	✓	✓				
36	<i>Gunnera chilensis</i>	✓	✓			✓	
37	<i>Sisyrinchium sp.</i>	✓					
38	<i>Juncus procerus</i>				✓	✓	
39	<i>Juncus sp.</i>					✓	
40	<i>Mentha suaveolens</i>	✓			✓		
41	<i>Mentha piperita</i>	✓			✓		
42	<i>Linum usitatissimum</i>				✓		
43	<i>Tristerix corymbosus</i>	✓					
44	<i>Laureliopsis philippiana</i>		✓				
45	<i>Amomyrtus luma</i>	✓	✓				✓
46	<i>Amomyrtus meli</i>	✓	✓	✓			✓
47	<i>Luma apiculata</i>	✓	✓	✓			✓
48	<i>Myrceugenia planipes</i>	✓	✓				
49	<i>Myrteola nummularia</i>		✓				
50	<i>Tepualia stipularis</i>			✓			✓
51	<i>Ugni molinae</i>	✓	✓	✓			
52	<i>Fuchsia magellanica</i>	✓	✓	✓	✓		
53	<i>Luzuriaga polyphylla</i>					✓	
54	<i>Luzuriaga radicans</i>			✓	✓		
55	<i>Philesia magellanica</i>		✓	✓	✓		
56	<i>Plantago australis</i>	✓					
57	<i>Plantago lanceolata</i>	✓					
58	<i>Plantago major</i>	✓					
59	<i>Chusquea quila</i>					✓	
60	<i>Polypogon australis</i>			✓			
61	<i>Podocarpus nubigena</i>			✓			
62	<i>Saxegothea conspicua</i>			✓			
63	<i>Polygonum persicaria</i>	✓					
64	<i>Rumex crispus</i>	✓	✓				
65	<i>Blechnum chilense</i>	✓		✓			
66	<i>Blechnum magellanicum</i>			✓			
67	<i>Hypolepis poeppigii</i>			✓			

68	<i>Embothrium coccineum</i>	✓	✓	✓			
69	<i>Gevuina avellana</i>	✓	✓	✓	✓		
70	<i>Lomatia ferruginia</i>	✓	✓	✓	✓		
71	<i>Acaena ovalifolia</i>	✓					
72	<i>Rubus geoides</i>		✓				
73	<i>Rubus constrictus</i>	✓	✓				
74	<i>Relbunium hypocarpium</i>	✓					
75	<i>Digitalis purpurea</i>	✓					
76	<i>Gratiola peruviana</i>				✓		
77	<i>Ovidia pillopillo</i>	✓			✓	✓	
78	<i>Rhaphithamnus spinosus</i>			✓			
79	<i>Drimys winteri</i>	✓	✓	✓	✓		

Frutos de Arrayán macho, *Rhaphithamnus spinosus*